

UPUTSTVO ZA RAD SA PROGRAMOM ECR TOOL

I Sistemski zahtevi

Procesor: Pentium/133

Memorija: 32MB

CD ROM ili floppy

1 slobodan komunikacioni port (COMx)

Operativni Sistem: Windows 98, Windows 2000, Windows XP

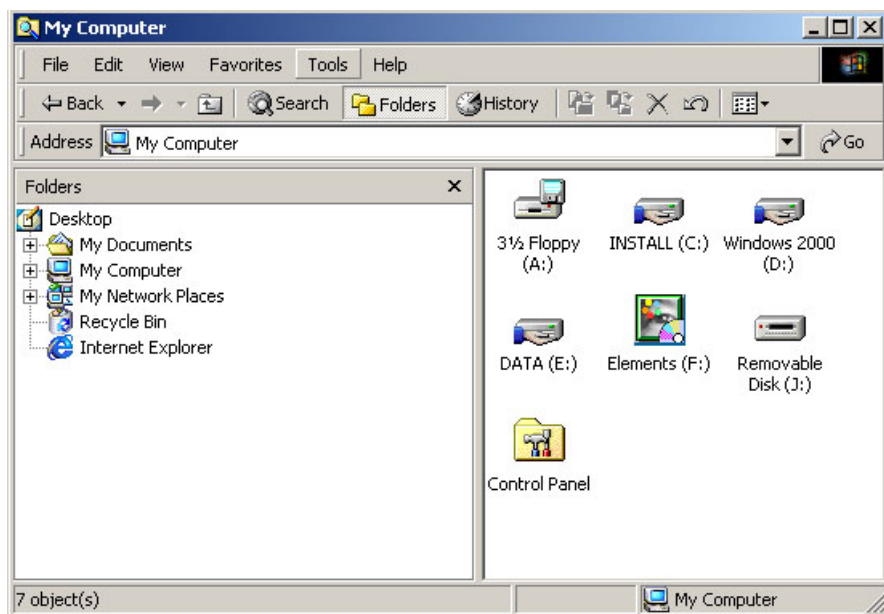
Preporučeno:

Pentium II/450, 128 MB RAM, Windows 2000.

II Instaliranje

Ubacite disketu ili CD na kome ste dobili instalaciju programa ECR Tool.

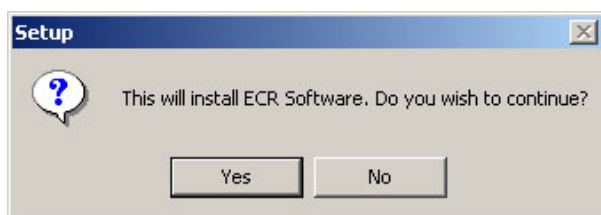
1. Startujte Windows Explorer (🖱️+E), na ekranu bi trebalo da dobijete sličnu sledeću sliku:



2. Kliknite na ikonicu medija na kome ste dobili instalaciju (obično Floppy ili CD ROM)
3. Na ekranu će se pojaviti ikonica instalacije:



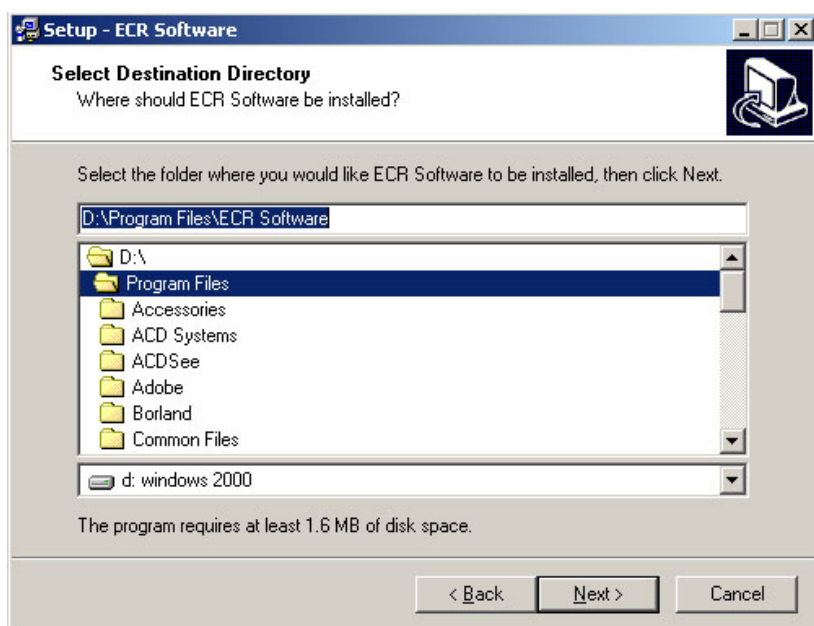
4. Kliknite na nju i instalacija će početi:



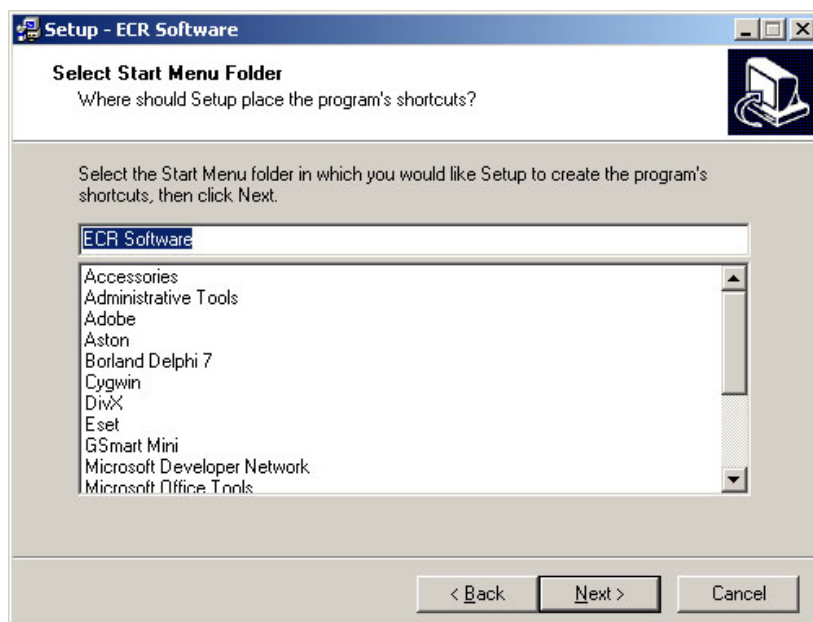
5. Kliknite na Yes da instalacija prođe. Pojavljuje se sledeći dijalog:



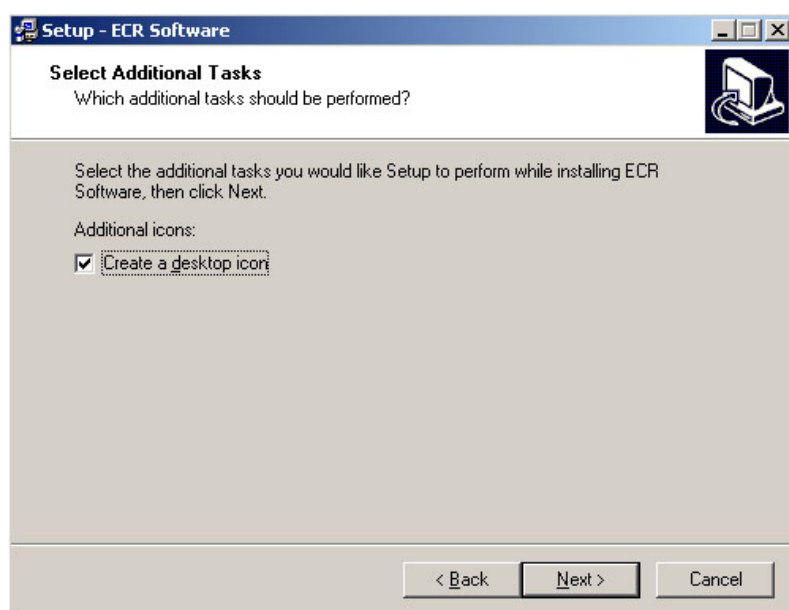
6. Kliknite na Next da bi se instalacija nastavila. Pojavljuje se sledeći dijalog:



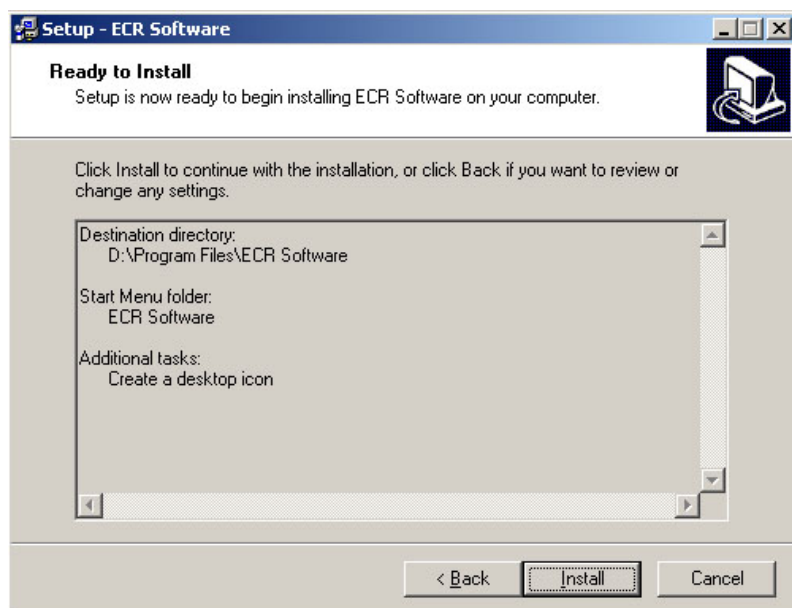
7. Unesite željeni put do direktorijuma u kome želite da instalirate program ukoliko vam ponuđeni put ne odgovara. Posle izmene klikom na Next dobijate sledeći dijalog:



8. Kliknite na Next da nastavite instalaciju ili promenite start Folder. Pojavljuje se sledeći dijalog:



9. Ako želite ikonu na desktopu uključite Create a desktop icon. Pritisnite Next da nastavite instalaciju. Pojavljuje se:



10. Kliknite na install da krene instalacija programa. Posle uspešnog kopiranja na disk dobijate sledeću poruku:



11. Ostavite oba checkbox-a obeležena i kliknite na finish.

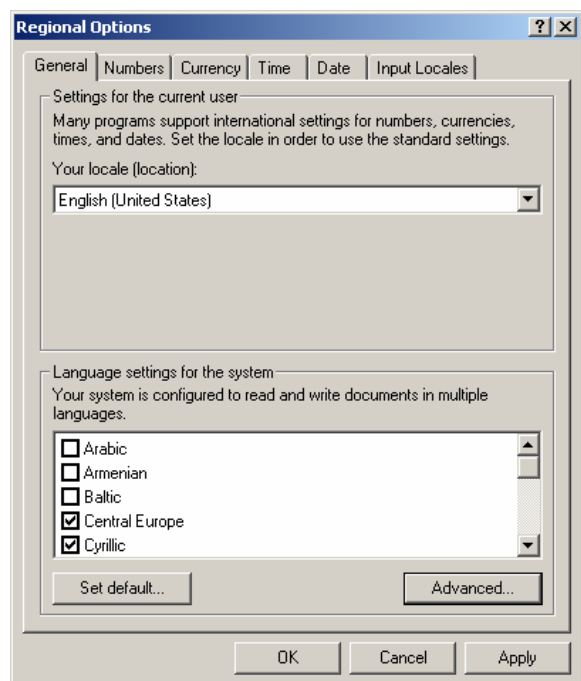
12. Ukoliko želite da koristite verziju ECR Tool-a koja je lokalizovana (na srpskom jeziku), fajl sa root-a CD-a je potrebno prekopirati u direktorijum u kome ste instalirali program i time prepisati izvršnu verziju.

Poděšavanje OS Windows 2000 da prikazuje ćirilicu

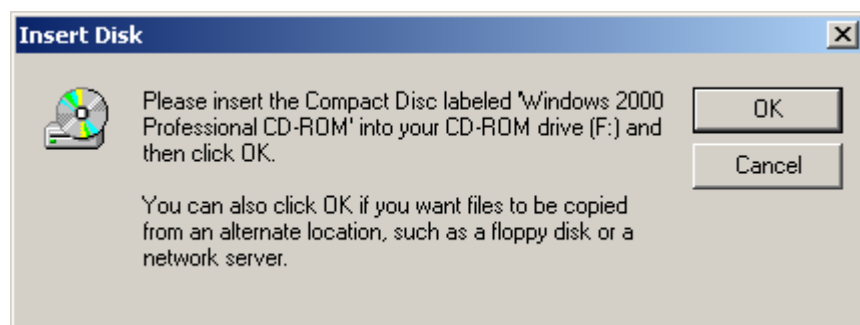
Kliknite na Start, Settings, Control Panel.

U Control Panel-u kliknite na Regional options.

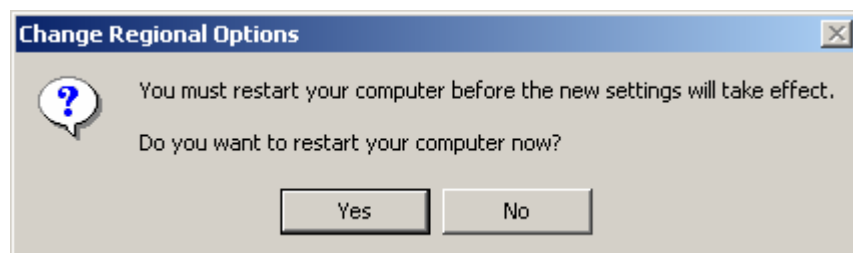
Potom otkaćite opciju na kojoj piše Cyrillic i stisnite OK.



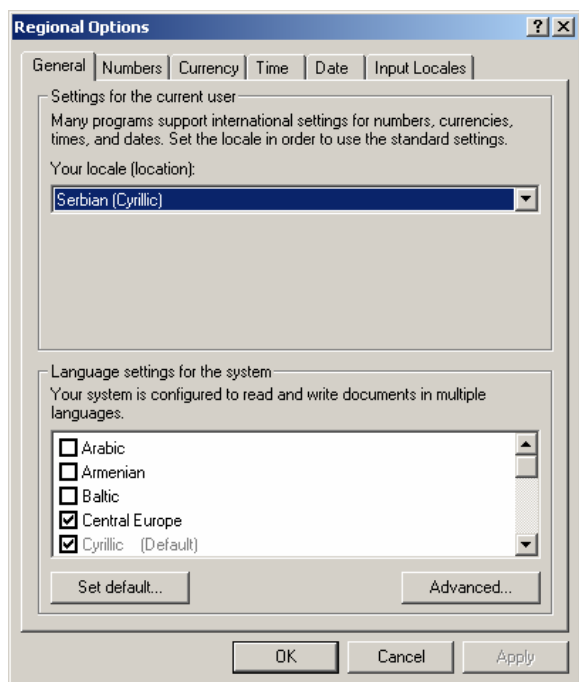
Raćunar traži da ubacite instalacioni CD od Windows-a 2000 u CD-ROM.



Ubacite CD i pritisnite OK. Posle kopiranja fajlova kompjuter traži restart. Pritisnite Yes.



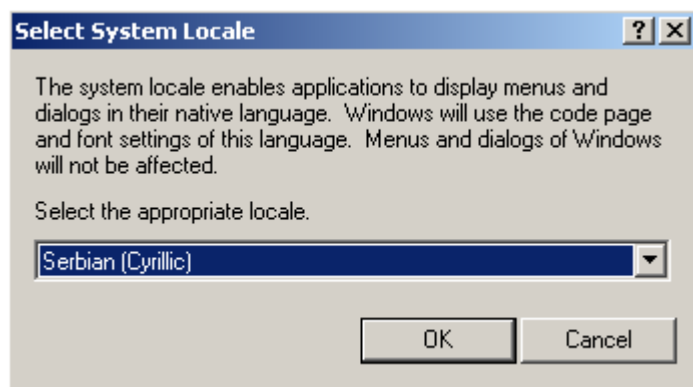
Kada se raćunar restartuje udjite ponovo u Start - Settings - Control Panel - Regional Options



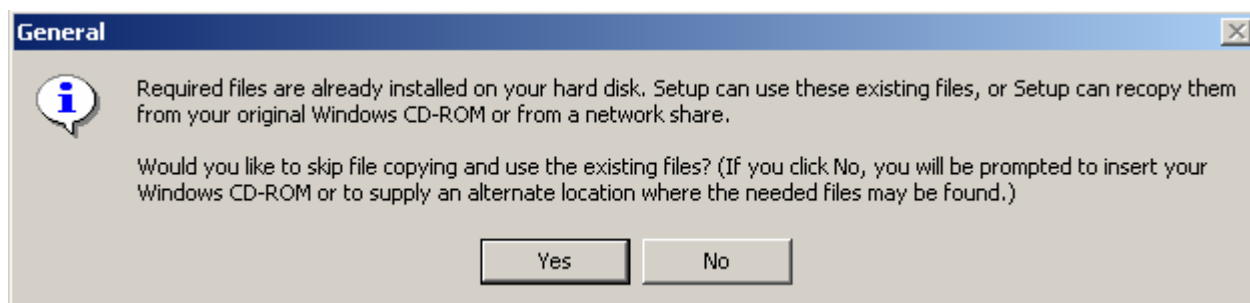
U polju Your locale (location) podesite Serbian (Cyrillic)

Kliknite na Set default...

U sledećem dijalog box-u podesite Serbian (Cyrillic) kao na slici



Pritisnite OK. Računar će prijaviti da zahtevani fajlovi već postoje na disku. Kliknite Yes.



Posle restartovanja vaš računar će moći da radi sa ćirilicom.

III Startovanje programa

1. Ukoliko ECR Server nije pokrenut, tj. ne postoji ikonica u task baru



pokrenite server klikom na ikonu



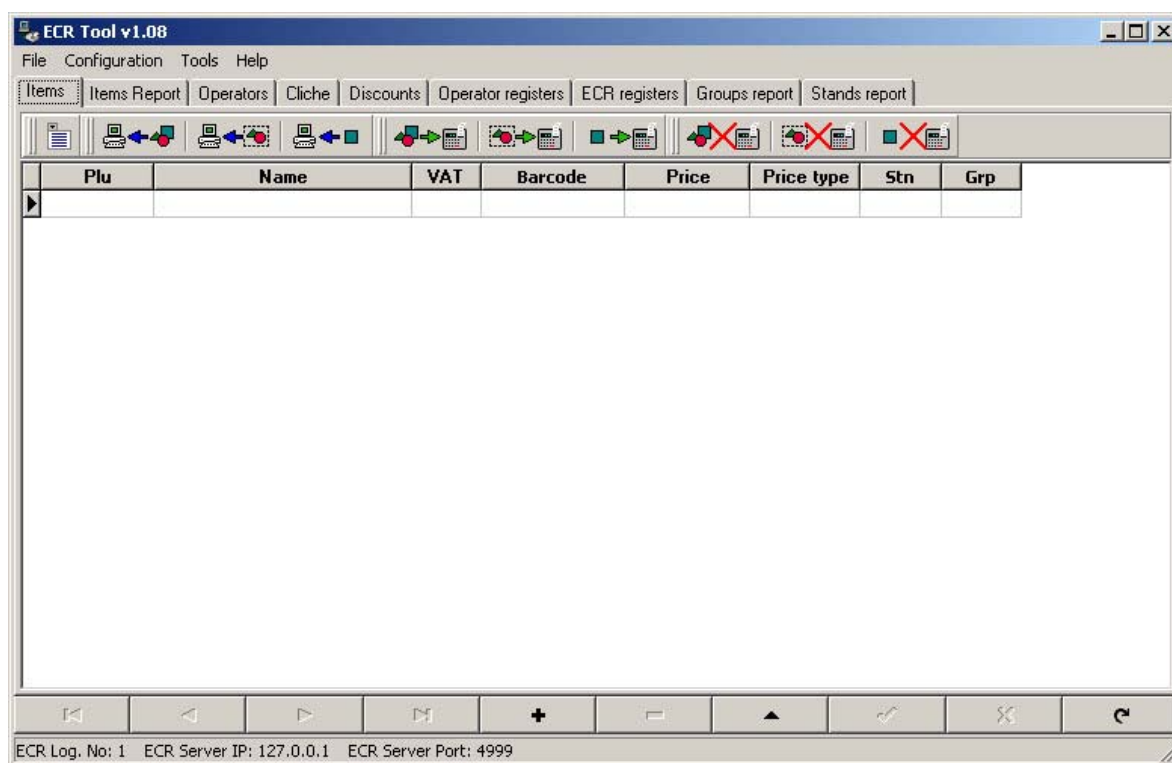
ECR Server

posle startovanja servera pokrenite ECR Tool klikom na ikonu



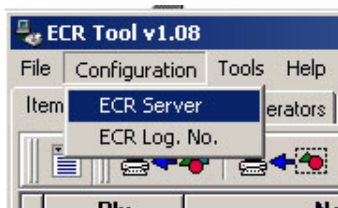
ECR Tool

Pojavljuje se glavni prozor programa



IV Konfigurisanje programa

Da bi konfigurisali program ECR TOOL potrebno je pozvati meni za konfigurisanje:



Posle pozivanja odgovarajuće opcije iz menija dobijate sledeći dijalog:

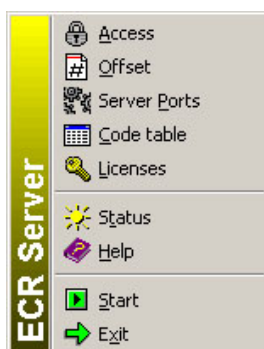


Server IP Address je IP adresa ECR Servera na kojem je instaliran. Adresa 127.0.0.1 označava lokalni računar. Port označava broj koji je ECR Server zauzeo na lokalnom računaru. Ukoliko je port zauzet nekim drugim programom ECR Server će prijaviti grešku prilikom startovanja. Da bi promenili port servera potrebno je uraditi sledeće:

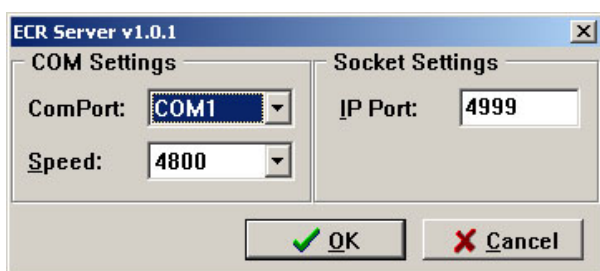
Kliknete desni taster na ECR Server u tray-u. Dobijate meni



Kliknite levim tasterom na Stop. Meni će nestati. Posle ponovnog klika desnog tastera na ikonicu u tray-u pojavljuje se



Sada kliknite levim tasterom na Server Ports. Dobijate dijalog



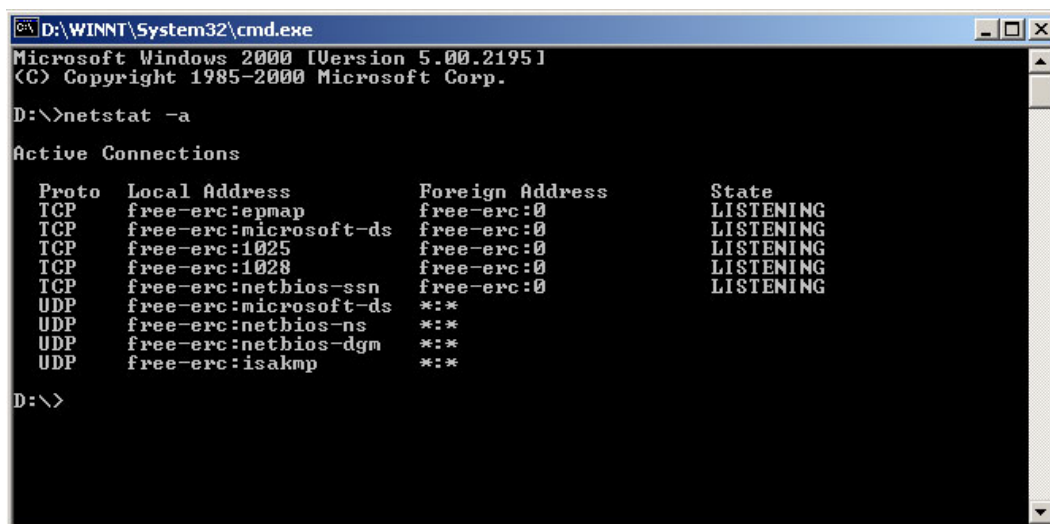
Ukoliko je potrebno promeniti port i brzinu to mozete odmah učiniti odavde. Default je COM1/4800, ali može biti i drugi port i brzina od 28.800 zavisno od podešavanja kase. Pogledati korisničko uputstvo od kase.

Sada promenite port na neki drugi ukoliko je dotični zauzet.

Ako niste sigurni koji je port zauzet a koji ne kliknite na Star-->Run. U prozor otkucajte cmd za Windows 2000/XP ili command za Windows 98.

U komandnom promptu koji ćete dobiti otkucajte netstat-a i enter

Ekran će pokazati



```

D:\WINNT\System32\cmd.exe
Microsoft Windows 2000 [Version 5.00.2195]
(C) Copyright 1985-2000 Microsoft Corp.

D:\>netstat -a

Active Connections

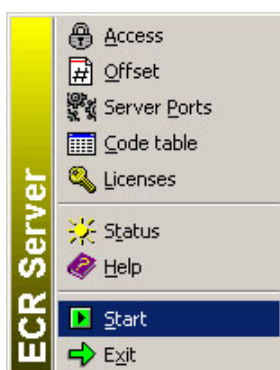
Proto Local Address           Foreign Address         State
TCP   free-erc:epmap          free-erc:0              LISTENING
TCP   free-erc:microsoft-ds  free-erc:0              LISTENING
TCP   free-erc:1025          free-erc:0              LISTENING
TCP   free-erc:1028          free-erc:0              LISTENING
TCP   free-erc:netbios-ssn   free-erc:0              LISTENING
UDP   free-erc:microsoft-ds  *:*                     *:*
UDP   free-erc:netbios-ns    *:*                     *:*
UDP   free-erc:netbios-dgm   *:*                     *:*
UDP   free-erc:isakmp        *:*                     *:*

D:\>

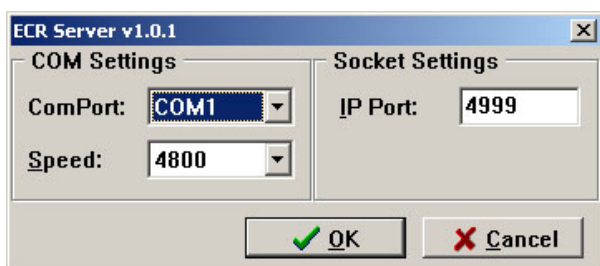
```

Pronađite port iznad 1000 koji nije zauzet (recimo 2000 u gornjem primeru) i unesite njega u box za port a ovaj prozor zatvorite kucanjem komande exit.

Sada ponovo kliknite desnim tasterom na ikonu ECR Server i odaberite opciju Start kao na slici



Sada u dijalog box od ECR Tool-a unesite novi Port



Klikom na OK potvrđujete da su podešavanja korektna.

V Korišćenje programa

Učitavanje podataka

Kliknite na File, pa na opciju Open. Nađite podatke koje želite da učitate i pritisnite Open.

Snimanje podataka

Kliknite na File, pa na opciju Save. Ako ste podatke već snimili ili ste ih učitali sa diska program ne pita za ime, u suprotnom će pitati za put i ime gde da snimi podatke.

1. Items

Opcije u ovoj kartici se koriste za isčitanje i upisivanje artikala. Da bi ručno uneli podatke u kasu potrebno je popuniti donju tabelu sa odgovarajućim podacima kao na slici

| | Plu | Name | VAT | Barcode | Price | Price type | Stn | Grp |
|---|-----|-------|-----|---------|---------|------------|-----|-----|
| ▶ | 1 | Sok | 1 | | 1234.56 | 0 | 1 | 1 |
| | 2 | Meso | 1 | | 11.00 | 0 | 1 | 1 |
| | 3 | Mleko | 1 | | 22.80 | 0 | 1 | 1 |
| | 4 | Hleb | 1 | | 23.30 | 0 | 1 | 1 |

Oznake kolona su sledeće:

Plu - Broj (ili "šifra") artikala (za MP-55 i MP-500T do 10,000, za MP-5000 do 2100) .

Name - Ime artikla (do 25 karaktera)

VAT - Poreska grupa (1-9, zavisi od fiskaliacije kase, pogledajte korisničko uputstvo)

Barcode - Bar kod artikla

Price - Cena artikla

Price type - Tip cene artikla (da li se cena može unositi u toku prodaje)

Stn - Štand za kojim radi kasa (nije obavezno)

Grp - Grupa artikala (zbog lakšeg sortiranja sličnih proizvoda)

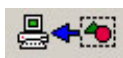
Opcije koje možete koristiti ovde su sledeće



- Meni svih ostalih funkcija



- Isčitavanje svih artikala iz kase



- Isčitavanje odabranih artikala



- Isčitavanje trenutnog artikla



- Upis svih artikala



- Upis odabranih artikala




- Upis trenutnog artikla



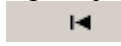
- Brisanje svih artikala





- Brisanje obeleženih artikala


 - Brisanje trenutnog artikla

Upravljanje listom artikala:

 - Pomeranje pokazivača na početak liste

 - Pomeranje pokazivača jednog artikla unazad

 - Pomeranje pokazivača jednog artikla unapred


 - Pomeranje pokazivača na kraj liste artikala


 - Dodavanje artikla

 - Brisanje artikla

 - Izmena podatka artikla


 - Odobravanje izmene (ako je ima)

 - Odbijanje promene (ako je ima)


 - Vraćanje operacije izmene unazad

2. Items Report

U ovoj kartici su smeštene opcije za rad sa izveštajima po artiklima. Ovde možete videti koliko je prometa bilo po artiklima (cena i količina)

| | Plu | Quantity | Total |
|---|-----|----------|---------|
|  | 1 | 1.000 | 1234.56 |
| | 2 | 1.000 | 10.00 |
| | 3 | 1.000 | 20.00 |
| | 4 | 1.000 | 30.00 |

Opcije

 - Meni svih ostalih funkcija

 - Uzimanje izveštaja sa kase

Pregled stavki je isti kao i u kartici "Items".

3. Operators

Ova kartica služi za podešavanje podataka operatera.

| Number | Name | Password |
|--------|-------------|----------|
| 1 | OPERATER 1 | 1 |
| 2 | OPERATER 2 | 2 |
| 3 | OPERATER 3 | 3 |
| 4 | OPERATER 4 | 4 |
| 5 | OPERATER 5 | 5 |
| 6 | OPERATER 6 | 6 |
| 7 | OPERATER 7 | 7 |
| 8 | OPERATER 8 | 8 |
| 9 | OPERATER 9 | 9 |
| 10 | OPERATER 10 | 10 |

Kolone:

Number - Broj operatera

Name - Ime operatera

Password - Lozinka

Opcije



- Meni svih ostalih funkcija



- Isčitavanje podataka o operaterima iz kase



- Slanje podataka o operaterima u kasu

Pregled stavki je isti kao i u kartici "Items".

4. Cliche

Ova kartica služi za podešavanje reklamnog teksta na bloku.

Kasa podržava do 7 redova reklamnog teksta

| Line | Text |
|------|--------------------|
| 1 | @G @A @L @E @B |
| 2 | G R O U P |
| 3 | 15224 CEROVAC |
| 4 | (^ABAC) |
| 5 | TEL: 015 / 212 111 |
| 6 | HVALA NA POSETI! |

Line - Broj linije reklamnog teksta (1-7)

Text - Reklamni tekst odgovarajuće linije

Opcije



- Meni svih ostalih funkcija



- Isčitavanje reklamnog teksta iz kase



- Slanje reklamnog teksta u kasu

Pregled stavki je isti kao i u kartici "Items".

5. Discounts

Ova kartica pokazuje listu popusta.

| Row | Allowed | Value |
|-----|---------|-------|
| 1 | 0 | 0.00 |
| 2 | 0 | 0.00 |

Row - Redni broj popusta

Allowed - Da li je popust dozvoljen

Value - Vrednost popusta

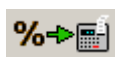
Opcije



- Meni svih ostalih funkcija



- Isčitavanje popusta iz kase



- Slanje popusta u kasu

Pregled stavki je isti kao i u kartici "Items".

6. Operator registers

Ova kartica pokazuje prodaju operatera po stavkama

| Row | Field_1 | Field_2 | Field_3 | Field_4 |
|-----|---------|---------|---------|---------|
| 1 | 1 | 1 | 1 | 1294.56 |
| 2 | 1 | 2 | 1 | 1234.56 |
| 3 | 1 | 3 | 1 | 10.00 |
| 4 | | | | |
| 5 | | | | |
| 6 | | | | |
| 7 | | | | |
| 8 | | | | |

Row - Redni broj

Field_2 - Broj prodaje

Field_4 - Suma svih prodaja

Opcije



- Meni svih ostalih funkcija



- Isčitavanje prodaja iz kase

Pregled stavki je isti kao i u kartici "Items".

7. ECR registers

Ova kartica pokazuje sumu prodaja u kasi

| Row | Field_1 | Field_2 |
|-----|---------|---------|
| 1 | 3 | 2539.12 |

Row - Redni broj

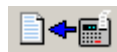
Field_1 - Broj prodaja

Field_2 - Suma svih prodaja

Opcije



- Meni svih ostalih funkcija



- Isčitavanje prodaja iz kase

Pregled stavki je isti kao i u kartici "Items".

8. Groups report

Ova kartica pokazuje izveštaj prodaja po grupama.

| Group | Total |
|-------|---------|
| 1 | 2539.12 |
| 2 | 0.00 |
| 3 | 0.00 |
| 4 | 0.00 |
| 5 | 0.00 |
| 6 | 0.00 |
| 7 | 0.00 |
| 8 | 0.00 |
| 9 | 0.00 |
| 10 | 0.00 |

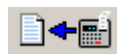
Group - Broj grupe (do 100)

Total - Suma prodaje artikala u toj grupu

Opcije



- Meni svih ostalih funkcija



- Isčitavanje prodaja iz kase

Pregled stavki je isti kao i u kartici "Items".

9. Stands report

Ova kartica pokazuje izveštaj prodaja po štandu.

| Stand | Total |
|-------|---------|
| 1 | 2539.12 |
| 2 | 0.00 |
| 3 | 0.00 |
| 4 | 0.00 |
| 5 | 0.00 |
| 6 | 0.00 |
| 7 | 0.00 |
| 8 | 0.00 |
| 9 | 0.00 |

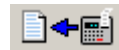
Stand - Broj štanda (1-9)

Total - Suma prodaja po štandu

Opcije



- Meni svih ostalih funkcija



- Isčitavanje prodaja iz kase

Pregled stavki je isti kao i u kartici "Items".